



Museum Neues Schloss Rauenstein
Schlossstraße 3 | 96528 Frankenblick
Tel. (03 67 66) 877 21
museum.nsr@frankenblick.eu

Öffnungszeiten
Montag und Freitag geschlossen
Dienstag bis Donnerstag 11.00 bis 17.00 Uhr
Samstag und Sonntag 13.00 bis 17.00 Uhr

Letzter Einlass ist jeweils eine halbe Stunde vor Schließung.

November bis März verkürzte Öffnungszeiten
bis 16.00 Uhr



Gemeinde Frankenblick
Schlossgasse 20 | 96528 Frankenblick
Tel. (03 67 66) 293-0
Fax (03 67 66) 293-21
gemeinde@frankenblick.eu
www.frankenblick.eu



frankenblick

MUSEUM Neues Schloss RAUENSTEIN



SCHILDKRÖT

M_{Rw}
Museum Neues Schloss Rauenstein

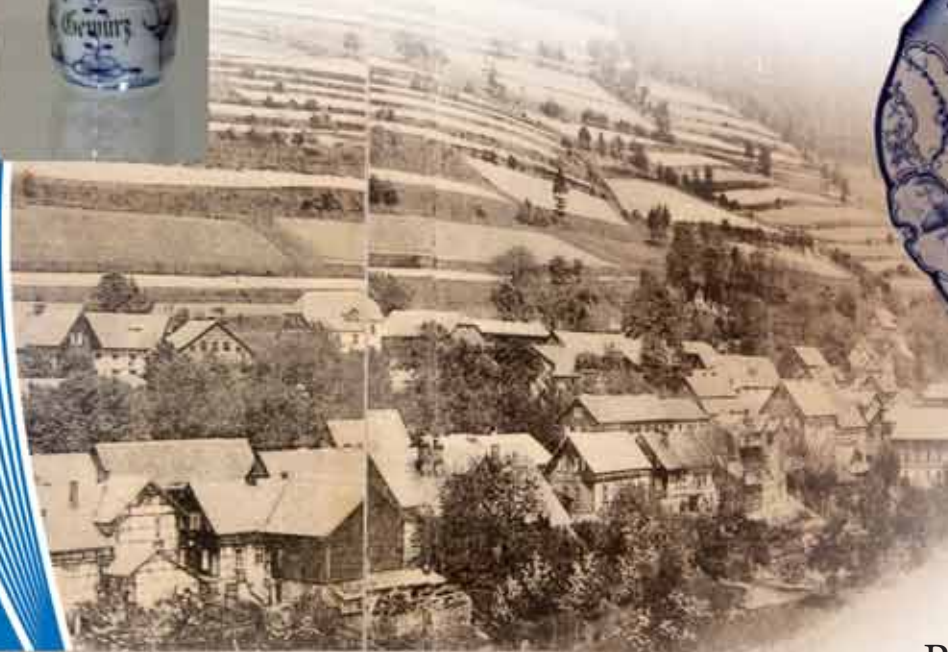


SCHILDKRÖT - PUPPEN

Die Puppenausstellung zeigt die über 100jährige Geschichte der Firma Schildkröt.

Schildkröt und ihr Name kunden von Qualität und Robustheit ihrer Erzeugnisse.

Im Obergeschoss des Museums ist die Vielfalt der Puppen, die Entwicklung ihrer Namen zu bestaunen.



Rauensteiner Porzellan

Das um 1615 errichtete Gebäude „Neues Schloss Rauenstein“ durch das Geschlecht der Schaumberger, wurde 1690 von Siegmund von Schaumberg erweitert.

1729 gingen Gericht Rauenstein und das Schloss in das Eigentum des Herzoghauses Sachsen-Meiningen über.

1783 erwarb die Familie Greiner das Gebäude vom Herzoghaus und errichtete in demselben eine Porzellanfabrik. Das Rauensteiner Porzellan war weit über die Grenzen Deutschlands bekannt und wurde bis in 1930-Jahren hier produziert.

Nach dem Niedergang des Unternehmens erwarb die Gemeinde Rauenstein das Schloss und richtete die Verwaltung und Wohnungen ein. Ab 1992 wurden umfangreiche Sanierungen durchgeführt, die mit der Eröffnung des Museums 2016 ihren Abschluss fanden.

Im Museum Neues Schloss Rauenstein findet man eine attraktive Ausstellung zum Porzellan in Rauenstein mit vielen Raritäten und besonderen Dekoren des bei Sammlern begehrten Porzellans.

Schlossbibliothek



Wussten Sie schon, dass....

Friedrich Rückert mit Timotheus Heim, damaliger Pfarrer in unserem ältesten Ortsteil Effelder, eine Verbindung pflegte?



Welche und was das mit dem Thüringer Kloßrezept zu tun hat – das erfahren Sie bei uns im Museum Neues Schloss Rauenstein.